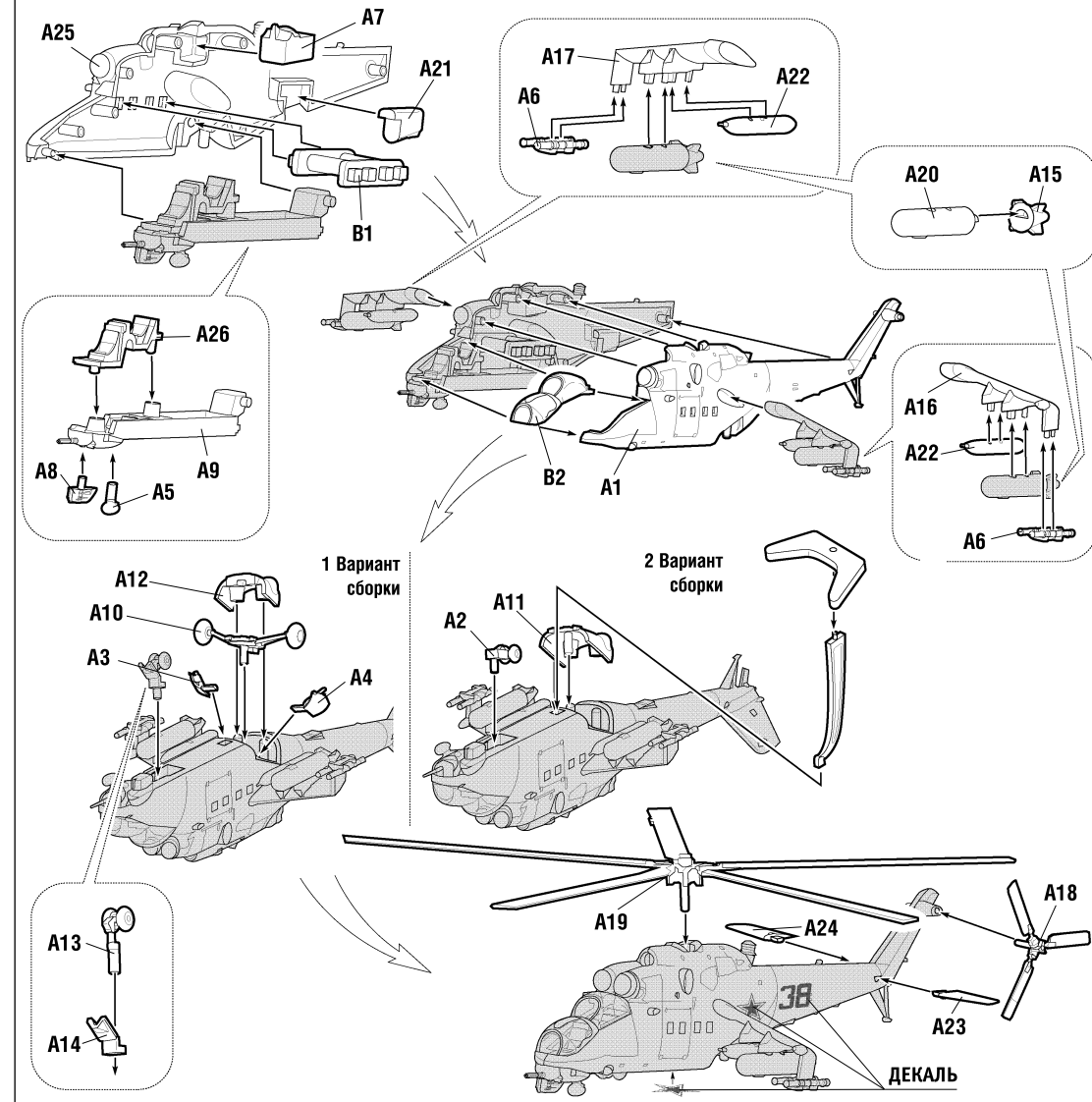


Вертолёт Ми-24, разработанный ОКБ М.Л. Миля на Московском вертолётном заводе, — это специализированный боевой вертолёт. В классификации НАТО известен как «Лань» и активно использовался в боевых действиях с 1972 года на стороне Советского Союза и ещё более чем 30 стран. Советские пилоты неофициально называли Ми-24 «летающим танком» — за внушительную броню и огневую мощь. Как универсальный вертолёт Ми-24 может быть использован для транспортировки до восьми солдат, но в основном используется для огневой поддержки. Ми-24 может быть укомплектован самым разнообразным вооружением, необходимым для уничтожения укреплений и живой силы противника, борьбы с танками или вертолётными войсками. Необходимый набор оружия подвешивается на небольших крыльях по бокам фюзеляжа в дополнение к встроенному пулемётному вооружению. При конструировании «Лани» прежде всего уделяли внимание скорости. Максимальная скорость Ми-24 достигает 320 км/час, а радиус действия — 225 км.

СОВЕТСКИЙ УДАРНЫЙ ВЕРТОЛЁТ МИ-24В

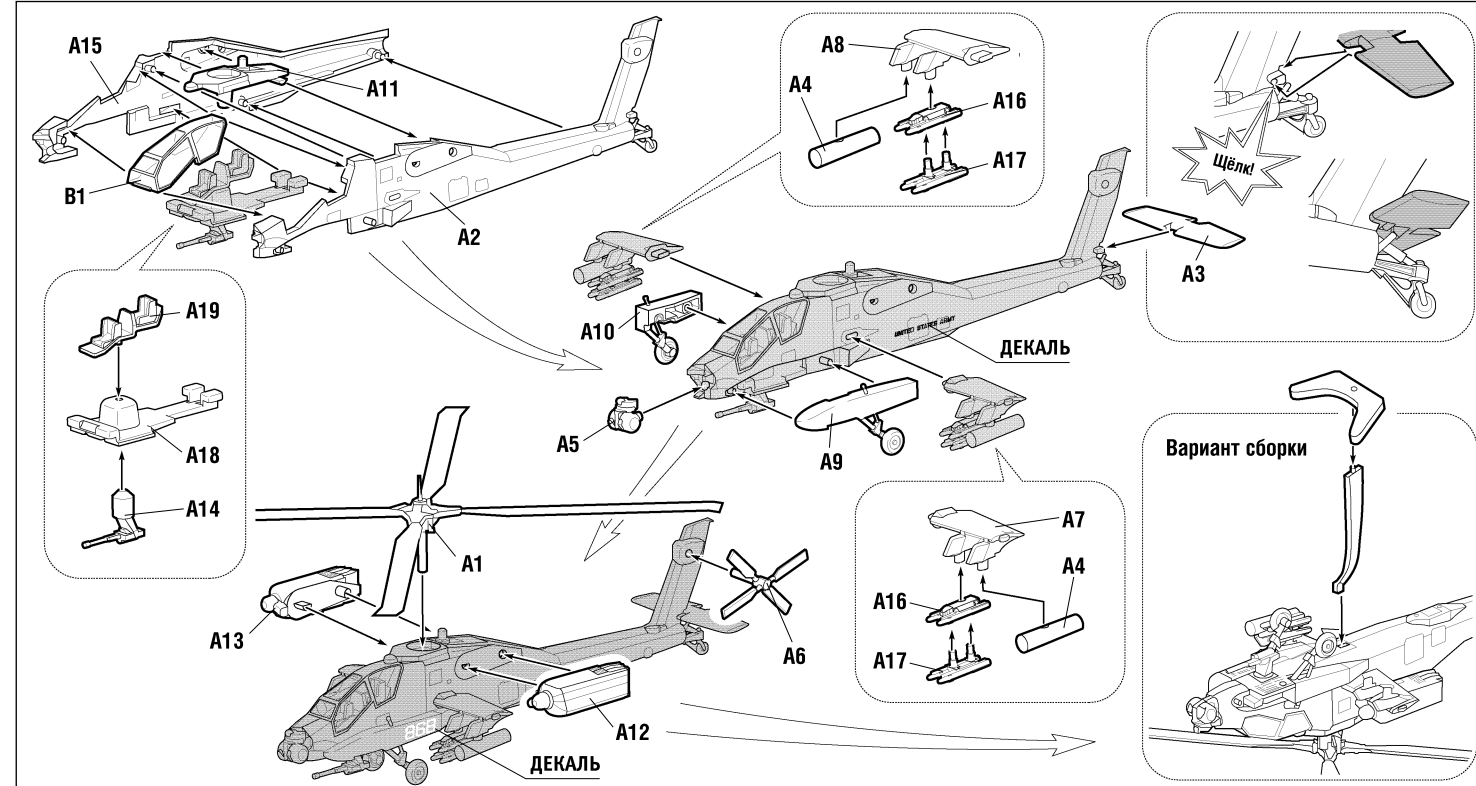
7403



Боевой вертолёт «Апач» AH-64 является основным ударным вертолётным, стоящим на вооружении США и некоторых их союзников. Начиная с 1986 года, когда первая вооружённая AH-64 эскадрилья достигла боевой готовности, было продано более 1000 единиц этого манёвренного вертолётного. Два независимых двигателя «Апач» вращают четырёхлопастные несущий и хвостовой винты и позволяют развивать крейсерскую скорость до 300 км/ч. Экипаж вертолётного размещается в двухместной кабине: впереди пилот — оператор вооружения, а позади него находится пилот. Изначально «Апач» проектировался для противотанкового и ближнего воздушного боя. Он вооружён 30-мм автоматической пушкой и может нести на четырёх узлах подвески различные виды оружия — обычно это ракеты «Хеллфайер» или блоки неуправляемых 70-мм ракет «Гидра». В носовой части фюзеляжа располагается прицельное и навигационное оборудование, обеспечивающее применение оружия, в том числе и ночью.

АМЕРИКАНСКИЙ ВЕРТОЛЁТ АПАЧ АН-64

7408



ART OF TACTIC™
www.art-of-tactic.com

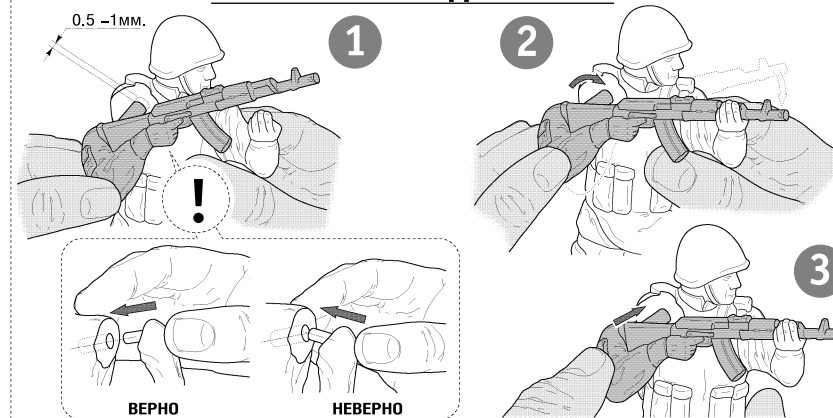
ZVEZDA™
7409



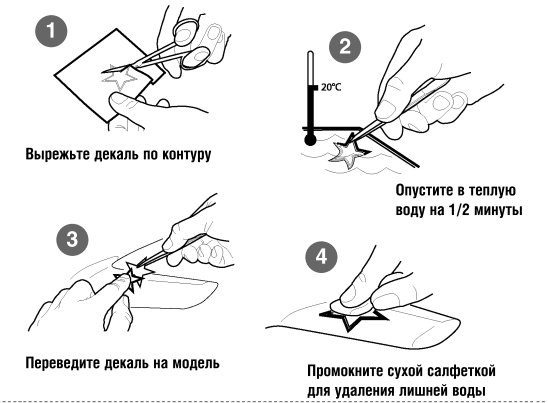
СДЕЛАНО В РОССИИ

БИТВА ЗА НЕФТЬ

СБОРКА МОДЕЛЕЙ



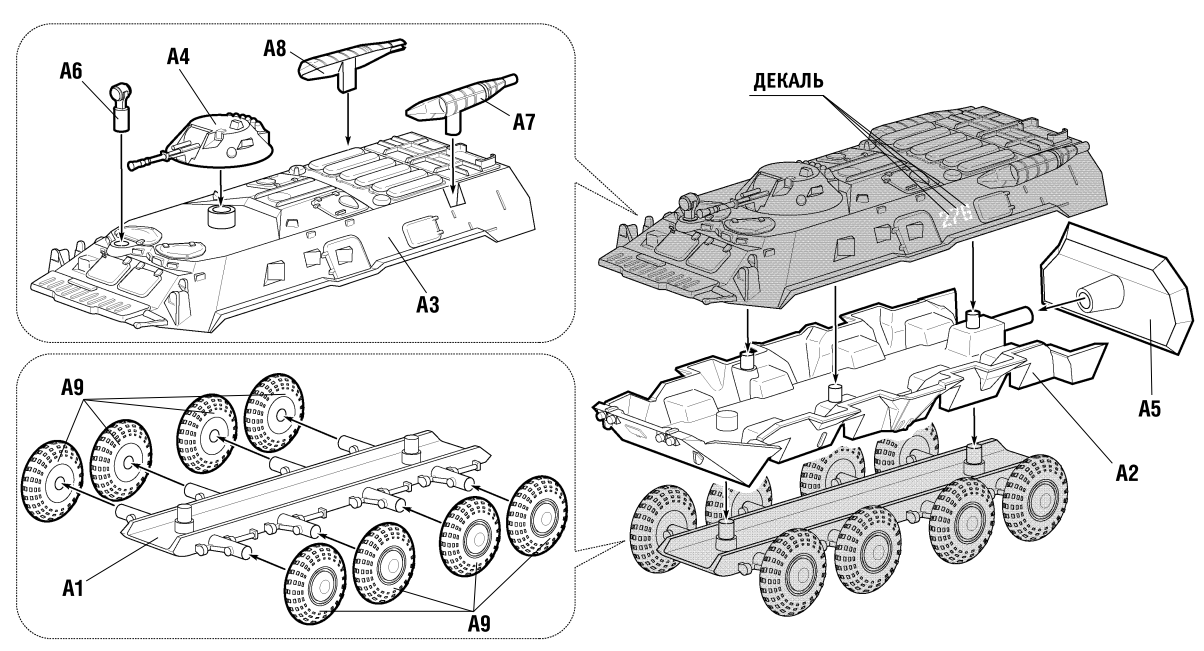
ИСПОЛЬЗОВАНИЕ СДВИЖНЫХ КАРТИНОК (ДЕКАЛЕЙ)



СОВЕТСКИЙ БРОНЕТРАНСПОРТЕР БТР-80

7401

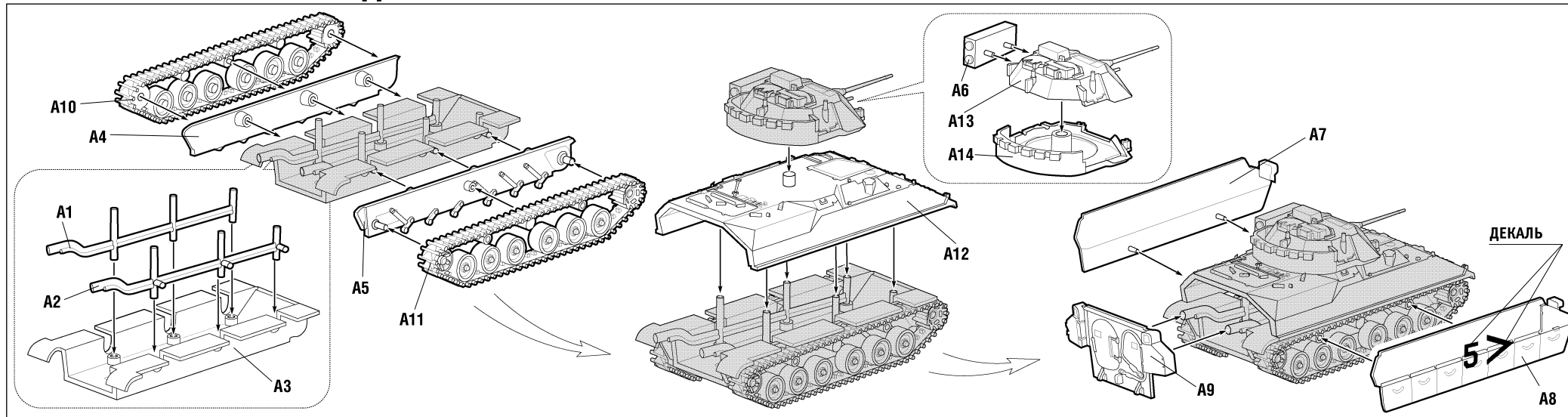
Бронетранспортёр для транспортировки личного состава на поле боя был создан в начале 1980-х. Он способен передвигаться как по земле, так и преодолевать впасть водные преграды. Его характерный восьмиколёсный силуэт довольно быстро стал узнаваемым во всём мире. Легковооружённый БТР-80 выживает на поле боя за счёт скорости и манёвренности. Более быстрый на любом типе ландшафта по сравнению с другими видами гусеничной техники, он развивает скорость до 80 км/ч при движении по дороге. Это делает БТР-80 отличной машиной огневой поддержки пехоты. БТР-80 управляется экипажем из трёх человек и может перевезти до семи готовых к бою солдат. После высадки десанта БТР-80 может обеспечить их огневой поддержкой из башенного 14,5-мм пулемёта КПВТ с круговым обстрелом и курсового 7,62-мм пулемёта ПКТ.



АМЕРИКАНСКАЯ БМП БРЭДЛИ М2А2

7406

Советский Союз защищал свою территорию, составлявшую около одной шестой части всей земной суши, за счёт хорошо укомплектованных наземных сил. Центральное место в стратегии защиты занимали мотострелковые батальоны. Имея на вооружении БТР и БМП, отряды пехоты были нацелены на быстрое реагирование и решение любых стратегических задач в тесном взаимодействии с советскими танковыми батальонами. В состав подразделения советских мотострелков входят командир отделения, пулемётчик с ручным пулемётом РПК-74, солдат с противотанковым гранатомётом РПГ-7 и два пехотинца с автоматами АК-74.

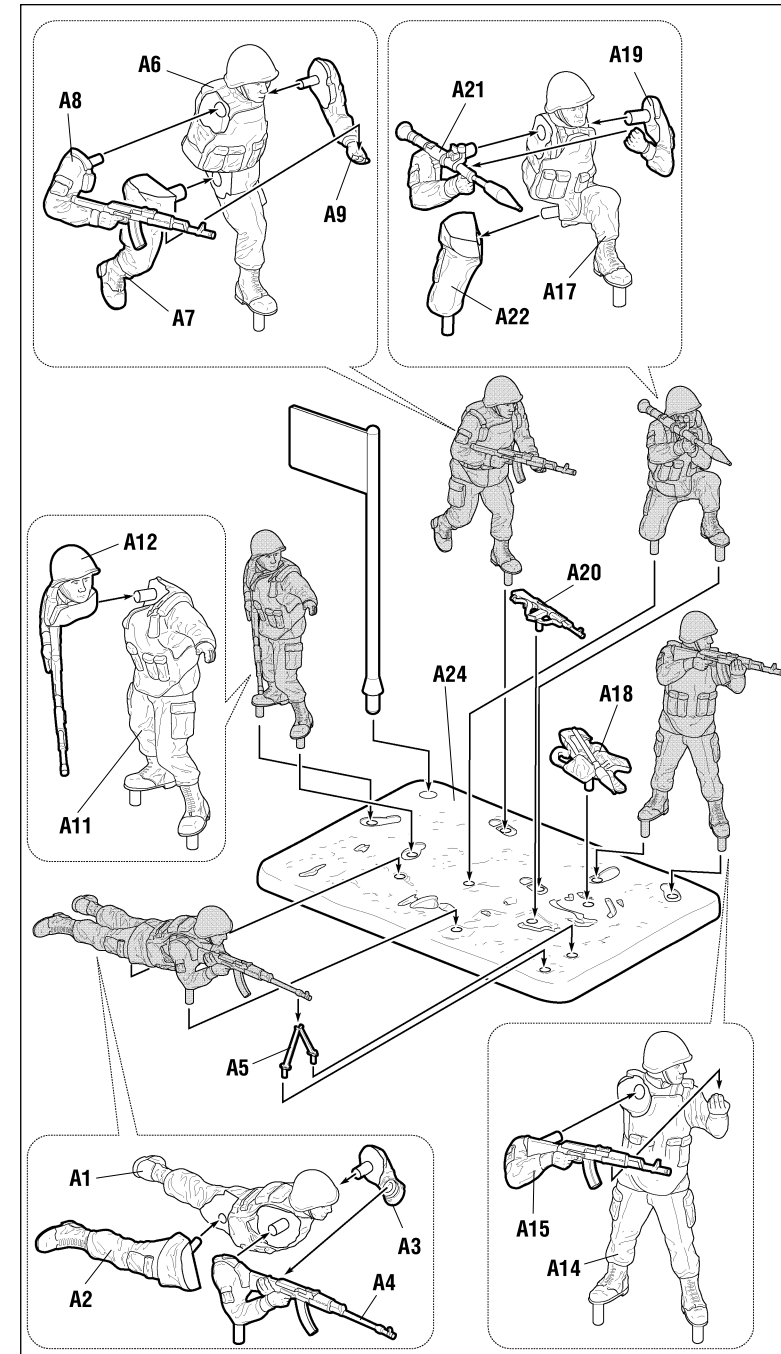


Боевая машина пехоты «Брэдли» была названа в честь Омара Брэдли – европейского полевого командира США времён Второй мировой войны. Эта модель была разработана в ответ на серию советских БМП и предназначена для транспортировки войск и разведки. На БМП «Брэдли» установлена 25-мм автоматическая пушка и две пусковые установки с противотанковыми ракетами. Пулемёт калибра 7,62 мм довершает вооружение машины. Корпус выполнен из алюминиевой брони, усиленной стальными пластинами. Экипаж состоит из трёх человек. Кроме него, машина перевозит до шести солдат вместе с их вооружением. На момент выпуска БМП «Брэдли» от неё требовались хорошая маневренность и проходимость на пересечённой местности, наравне с возможностью действий в составе новых боевых формаций с танками «Абрамс». Кроме того, БМП должна была обеспечивать защиту и огневую поддержку отрядов пехоты. Различные требования к функциональности конструкции привели к многочисленным задержкам выпуска машины и перерасходу средств. В результате «Брэдли» поступила на вооружение только в 1981 году, хотя её проектирование началось за 20 лет до этого.

Основным боевым подразделением армии США в 1990-х было мотопехотное отделение, чаще всего состоящее из девяти-десяти солдат. Отделение делилось на две группы по пять человек. Этим солдат специально тренировали для выполнения разнообразных задач в пешем порядке и на технике. Боевая группа включает в себя командира, пулемётчика, стрелка из противотанкового гранатомёта и двух солдат со штурмовыми винтовками M16A1.

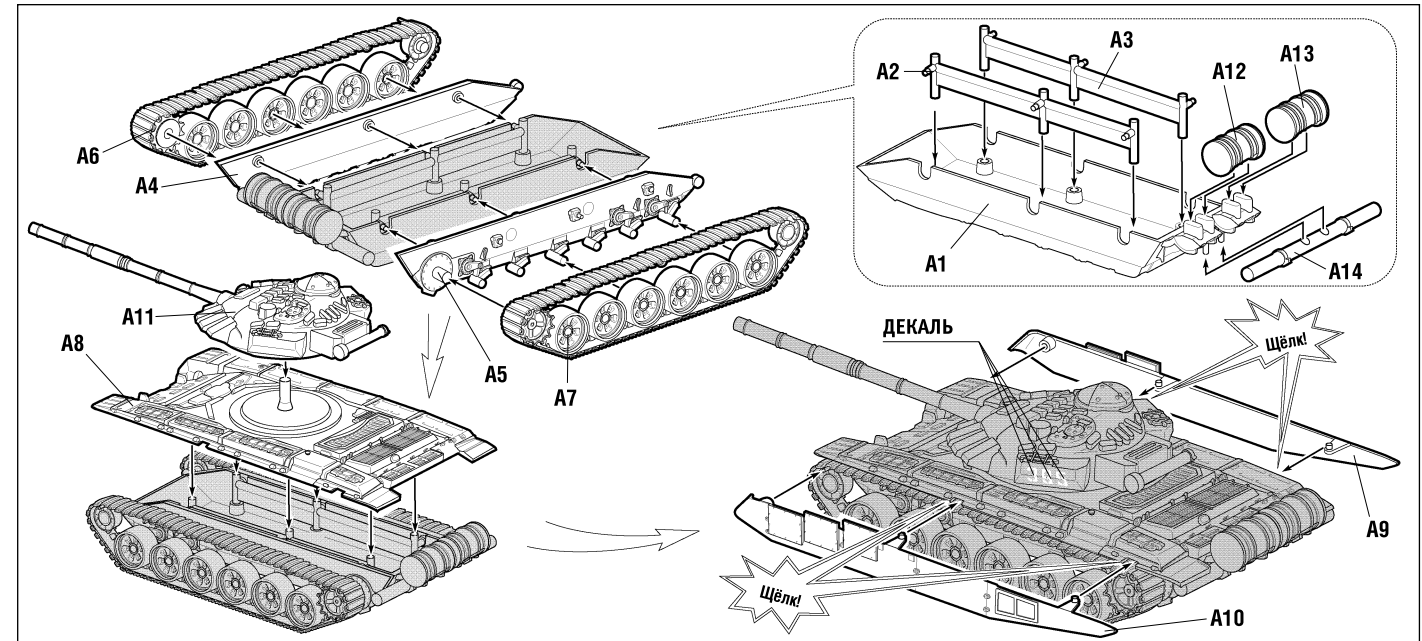
СОВЕТСКИЕ МОТОСТРЕЛКИ

7404



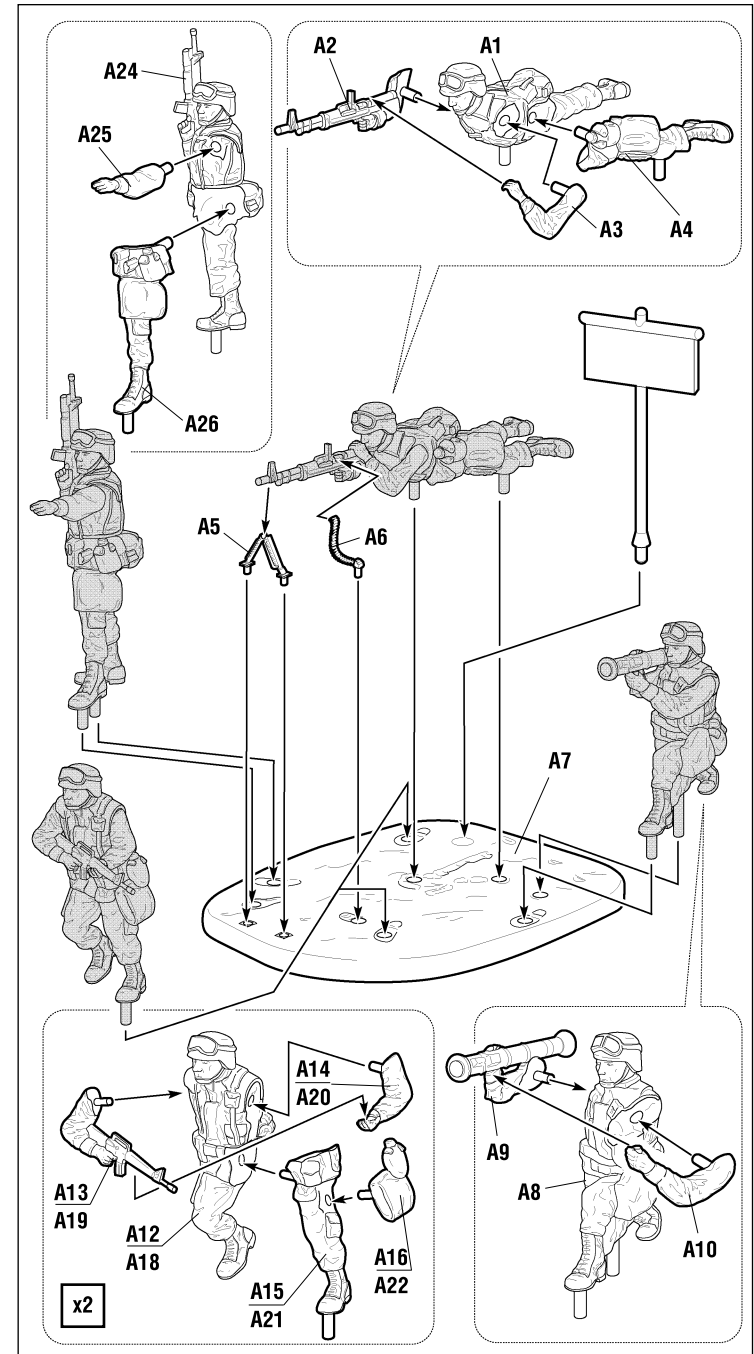
СОВЕТСКИЙ ОСНОВНОЙ БОЕВОЙ ТАНК Т-72Б

7400



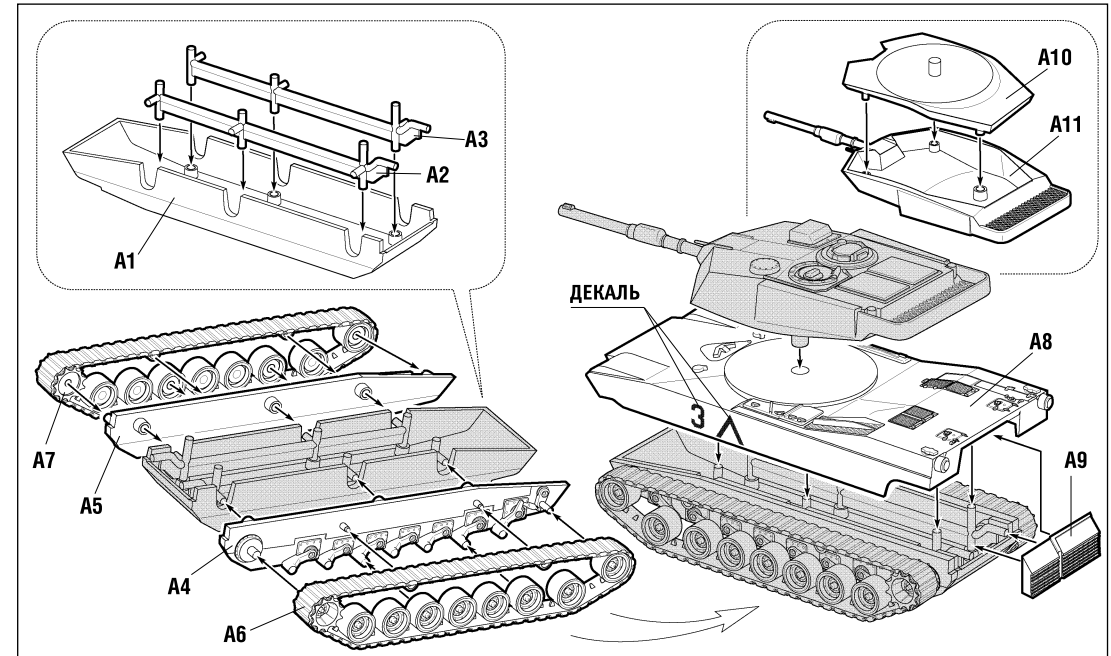
АМЕРИКАНСКАЯ МОТОПЕХОТА

7407



АМЕРИКАНСКИЙ ОСНОВНОЙ БОЕВОЙ ТАНК АБРАМС М1А1

7405



Танк Т-72Б, производящийся с 1988 года и по настоящее время, являлся самым широко распространённым танком на постсоветском пространстве. При массе в 44 тонны танк развивает скорость до 60 км/ч по шоссе. Т-72Б защищён «активной броней» и вооружён 125-мм гладкоствольной пушкой, стреляющей обычными боеприпасами или управляемыми противотанковыми ракетами. Конструкция шасси этого танка оказалась настолько надёжной и функциональной, что в дальнейшем она была использована в качестве основы для других многочисленных моделей бронированных транспортных средств. Танки Т-72Б и по сей день образуют мощный костяк Российской армии.

«Абрамс» М1А1 – один из самых тяжёлых когда-либо выпущенных танков (его масса более 60 тонн), несмотря на высокие показатели расхода топлива, обеспечивает превосходную защиту и огневую мощь. Принятый на вооружение армии США в 1985 году «Абрамс» М1А1 вооружён 120-мм гладкоствольным орудием с усовершенствованной и управляемой компьютером системой наведения, которая позволяет экипажу вести огонь даже при движении танка. Кроме того, три пулемёта обеспечивают достаточную противопехотную защиту.